

DÉMARCHE DE PARTICIPATION CITOYENNE  
**MOBILITÉS AU FENUA**

---

**LISTE DES  
21 PROJETS**

- VOTE -



## Liste des projets

<b>Projet n°1</b> : Un bus, mais à pied : un pédibus pour aller à l'école .....	3
<b>Projet n°2</b> : Marche sans soif : fontaines à eau (Front de mer) .....	4
<b>Projet n°3</b> : Safe scoot : repenser les équipements de stationnement des 2 roues motorisés .....	5
<b>Projet n°4</b> : Location de vélos en libre-service .....	6
<b>Projet n°5</b> : Ramassage scolaire en bus dans les hauteurs .....	7
<b>Projet n°6</b> : Formation des chauffeurs de bus : dans la peau d'un cycliste.....	8
<b>Projet n°7</b> : Prime vélo : aide financière pour l'achat ou la location d'un vélo ou d'équipement pour vélo.....	9
<b>Projet n°8</b> : Aménagement des horaires de travail .....	10
<b>Projet n°9</b> : Parking-relais provisoires sur la côte ouest.....	11
<b>Projet n°10</b> : Pôle d'échange multimodal : lieu de correspondance entre différents modes de déplacement.....	12
<b>Projet n°11</b> : Végétalisation des rues du centre-ville de Papeete.....	13
<b>Projet n°12</b> : Desserte dans certains quartiers en hauteur ou fond de vallée .....	14
<b>Projet n°13</b> : Design actif : marquage au sol ludique de la voirie .....	15
<b>Projet n°14</b> : Ateliers de co-réparation de vélo et vélo à assistance électrique (VAE).....	16
<b>Projet n°15</b> : Stationnements vélo sécurisés et accessibles 24h/7j.....	17
<b>Projet n°16</b> : Bande multifonctionnelle sur la route Sainte-Amélie (Papeete) .....	18
<b>Projet n°17</b> : Campagne générale de prévention : règles de bonnes conduites pour tous les usagers de la route .....	19
<b>Projet n°18</b> : Forfait mobilité durable aux salariés du privé et du public.....	20
<b>Projet n°19</b> : Espaces de coworking décentralisés pour encourager le télétravail .....	21
<b>Projet n°20</b> : Bus : pistes d'amélioration de l'offre de transport en commun .....	22
<b>Projet n°21</b> : Réglementer les horaires de circulation des poids lourds .....	23

## Projet n°1 : Un bus, mais à pied : un pédibus pour aller à l'école

**Détails du projet :** Un pédibus est un dispositif de ramassage scolaire effectué à pied et en groupe. Ce projet propose la mise en place d'un pédibus dans un établissement scolaire de 1er degré. Les enfants attendent à des endroits stratégiques. Les parents volontaires ou des accompagnateurs équipés de gilets fluorescents les récupèrent. Comme pour le réseau de bus, des lignes sont organisées avec des points de récupération et de dépôts.

*Localisation : Tahiti*

Images de référence :



## Projet n°2 : Marche sans soif : fontaines à eau (Front de mer)

**Détails du projet :** Ce projet propose d'installer des fontaines à eau double usage (boisson et brumisateur) le long du Front de mer de Papeete pour encourager les déplacements loisirs et sportifs.

*Localisation : Papeete*

Image de référence :



Source : Le Parisien, juin 2022. Lien : <https://www.leparisien.fr/paris-75/face-a-la-canicule-paris-multiplie-les-points-deau-17-06-2022-3Q42DK7CZRFEVKAMNLCVTYPXEA.php>

## Projet n°3 : Safe scoot : repenser les équipements de stationnement des 2 roues motorisés

**Détails du projet :** Ce projet propose de privilégier des barres accroches pour les 2 roues motorisés (ex. scooter) dans les stationnements plutôt que des arceaux ou des poteaux qui permettent seulement de s'attacher de chaque côté.

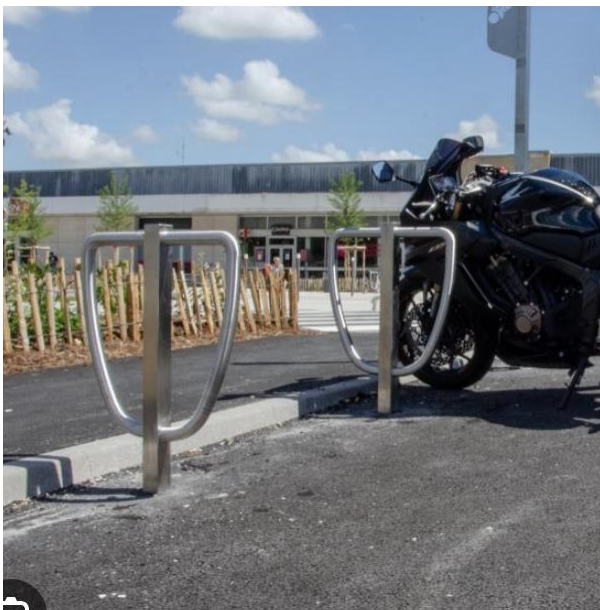
*Localisation : Papeete*

Images de référence :

Équipement suggéré : barre accroche deux-roues



Équipements actuels : arceaux et poteaux



## Projet n°4 : Location de vélos en libre-service

**Détails du projet :** Ce projet propose de mettre en place un service de location de vélos en libre-service en aménageant des bornes de vélo de type Vélib comme à Paris, avec une application qui permet de géolocaliser les bornes et d'indiquer le nombre de vélos et de places disponibles à chaque borne.

*Localisation : Papeete*

Images de référence :



## Projet n°5 : Ramassage scolaire en bus dans les hauteurs

**Détails du projet :** Le pic des embouteillages se fait aux mêmes horaires tous les matins et correspond aux horaires scolaires. Les routes sont relativement fluides hors de ces horaires. Ce projet propose de mettre en place des services de ramassage scolaire en bus jusque dans les lotissements situés dans les hauteurs (exemple : tour du lotissement), ce qui permettra aux parents d'éviter de déposer leurs enfants le matin.

*Localisation : Tahiti*

## Projet n°6 : Formation des chauffeurs de bus : dans la peau d'un cycliste

**Détails du projet :** Ce projet propose de sensibiliser les chauffeurs de bus sur les distances de sécurité avec les cyclistes à l'aide de formations immersives (comme au Mexique). L'idée est de proposer aux chauffeurs de prendre place sur un vélo pendant qu'un bus les frôle et les double. Le but étant que les chauffeurs prennent conscience de l'expérience particulièrement stressante d'un cycliste face à ce type de situation.

*Localisation : Tahiti*

Images de référence :



Pour aller plus loin :

Article : <https://creapills.com/bus-cyclistes-distance-de-securite-bresil-20181203>

Lien vidéo : <https://www.facebook.com/watch/?v=665412515141710>



## Projet n°7 : Prime vélo : aide financière pour l'achat ou la location d'un vélo ou d'équipement pour vélo

**Détails du projet :** Ce projet propose d'offrir une aide financière pour l'achat ou la location de vélos ou d'équipements pour vélos (classiques ou à assistance électrique) aux personnes à faible et moyenne ressource.

*Localisation : Tahiti*

## Projet n°8 : Aménagement des horaires de travail

**Détails du projet** : Ce projet propose de définir avec l'ensemble des organismes privés et publics des horaires de travail différés afin de réduire la circulation aux heures de pointe.

*Localisation* : Papeete

## Projet n°9 : Parking-relais provisoires sur la côte ouest

**Détails du projet :** Ce projet propose d'expérimenter l'aménagement de zones de stationnement provisoires sur la côte ouest en bas des lotissements situés sur les montagnes pour faciliter l'usage des modes de transports alternatifs et réduire la congestion routière. La côte ouest est privilégiée, car elle concentre le trafic routier le plus dense.

*Localisation : Tahiti*

Images de référence :

Parking aérien temporaire : <https://www.lesechos.fr/2018/06/le-parking-aerien-temporaire-fait-son-apparition-en-france-974164>



Plaques de roulage pour parking temporaires : <https://www.luxtek.eu/fr/plaques-de-roulage-pour-temporels-parkings/>



## Projet n°10 : Pôle d'échange multimodal : lieu de correspondance entre différents modes de déplacement

**Détails du projet :** Ce projet propose d'expérimenter la mise en place d'un pôle d'échange multimodal (PEM). Les pôles d'échanges multimodaux sont des lieux qui concentrent des infrastructures et des dispositifs permettant aux usagers d'utiliser, à la suite, deux ou plusieurs moyens de transport au cours d'un même trajet (intermodalité). Des zones de stationnement (bus, vélos, voiture, deux-roues, etc.) sont en général aménagées. Les PEM possèdent souvent plusieurs fonctions : commerces, restaurations, offre de services, lieux de rencontre et d'informations, parcs et jardins, aire de covoiturage, parking-relais, etc.

*Localisation : Tahiti*

Images de référence :

Projet PEM Plan-de-campagne, Métropole Aix-Marseille-Provence, en cours, mise en service en 2025.



## Projet n°11 : Végétalisation des rues du centre-ville de Papeete

**Détails du projet :** Ce projet propose de végétaliser une ou plusieurs rues du centre-ville de Papeete (et rues voisines) pour favoriser les déplacements à pied en créant un confort de marche (ombrage, bien-être en ville...).

*Localisation : Papeete*

## Projet n°12 : Desserte dans certains quartiers en hauteur ou fond de vallée

**Détails du projet :** Ce projet propose d'expérimenter un service de transport (tuk-tuk, mini bus, mini vans ou autres) pour desservir les usagers résidant sur les hauteurs et/ou dans les fonds de vallée. Sélection de quartier(s) à prévoir.

*Localisation : Tahiti*

Pour aller plus loin :

Les moto-taxis à Lima : un exemple de coexistence réussie entre transports artisanaux et institutionnels. Lien : [https://base.citego.org/docs/moto-taxi-forum\\_vies\\_mobiles.pdf](https://base.citego.org/docs/moto-taxi-forum_vies_mobiles.pdf)



© Hugo Plas

## Projet n°13 : Design actif : marquage au sol ludique de la voirie

**Détails du projet :** Ce projet propose d'expérimenter un design actif sur le tronçon piéton de la route des plaines avec un marquage au sol ludique. Le design actif consiste à aménager les espaces publics pour favoriser les activités physiques et sportives.

*Localisation : Tahiti*

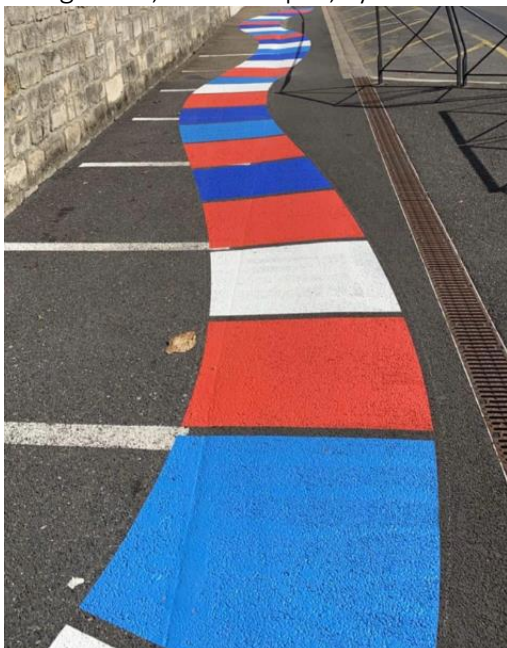
Images de référence :

Rue des enfants à Adapazari en Turquie



© Ville d'Adapazari

Design actif, Rhône-Alpes, Lyon



## Projet n°14 : Ateliers de co-réparation de vélo et vélo à assistance électrique (VAE)

**Détails du projet :** Ce projet propose d'offrir des ateliers de co-réparation de vélo ou de vélo à assistance électrique (VAE) avec mise à disposition du matériel nécessaire et un coût de formation abordable. Ces formations sont destinées aux personnes qui souhaitent apprendre à diagnostiquer, entretenir et réparer leur vélo à prix abordable. La règle d'or étant de réparer soi-même son vélo.

*Localisation : Tahiti*

Image de référence :

Atelier de co-réparation à Pont-à-Mousson (France)





## Projet n°15 : Stationnements vélo sécurisés et accessibles 24h/7j

**Détails du projet :** Les vélos classiques ou à assistance électrique sont des investissements conséquents et sont vulnérables aux vols ou dégradations. Un des principaux freins à leur adoption plus large sur Tahiti est la possibilité de les garer de façon sécurisée à son point de destination (en général Papeete) à toute heure, de jour comme de nuit. La mise en place d'infrastructure de stationnement sécurisée et accessible 24h/7j à Papeete serait donc le catalyseur de l'usage du vélo dans l'agglomération.

*Localisation : Papeete*

Images de référence :

Gare des Martres (Haute-Garonne).



Vélo station de Dijon



## Projet n°16 : Bande multifonctionnelle sur la route Sainte-Amélie (Papeete)

**Détails du projet :** Voici mon idée : il manque de la place pour un trottoir ou une piste cyclable. Les voitures n'hésitent pas à prendre des risques pour doubler au virage, peu importe les récents marquages des flèches. Installer un trottoir/piste cyclable sur les deux côtés. Les voitures peuvent s'engager sur le trottoir pour se doubler, mais n'ont pas la priorité. Les vélos doivent passer sur la route automobile pour laisser passer les piétons. La vitesse globale sera largement réduite. La sécurité sera augmentée.

*Localisation : Tahiti*

Images de référence (fournies par l'utilisateur)

État actuel :



Micro-projet proposé :



## Projet n°17 : Campagne générale de prévention : règles de bonnes conduites pour tous les usagers de la route

**Détails du projet :** Ce projet propose de mettre en place une campagne générale de sensibilisation et de prévention sur les règles de bonnes conduites à tenir à destination de tous les usagers de la route. Cette campagne sera réalisée sous la forme de formations gratuites ou de campagnes de communication.

*Localisation : Tahiti*

## Projet n°18 : Forfait mobilité durable aux salariés du privé et du public

**Détails du projet :** Ce projet propose d'offrir un forfait mobilité durable aux salariés du privé et du public. Ces forfaits sont des dispositifs d'aide financière qui sont entrés en vigueur en France le 10 mai 2020. Ils visent à prendre en charge tout ou une partie des frais engagés par un salarié au titre de ses déplacements domicile-travail lorsque celui-ci utilise un ou des modes de transport alternatifs. Ce type de dispositif permet de favoriser le recours à des modes de transport plus propres, de réduire les pratiques d'autosolisme (usage de la voiture solo) et de favoriser le pouvoir d'achat des ménages. Dans le secteur privé, les entreprises financent tout ou une partie des trajets de leurs salariés et sont en contrepartie exonérées d'impôt et de cotisations sociales.

*Localisation : Polynésie française*

## Projet n°19 : Espaces de coworking décentralisés pour encourager le télétravail

**Détails du projet :** Ce projet propose d'encourager le télétravail par la création d'espaces de coworking. Les espaces de coworking (ou espaces de travail partagés) sont des lieux de travail, généralement décentralisés, qui permettent à des salariés ou travailleurs indépendants de travailler non loin de leur domicile de manière ponctuelle ou permanente. Ces espaces disposent de matériel informatique (ordinateur), d'une connexion Internet et de mobilier de bureau. Ils peuvent être gratuits ou payants (tarifs à la journée, au mois ou au forfait) avec des prix généralement attractifs.

*Localisation : Tahiti*

Image de référence:



Quelques exemples :

À Préaux, la commune a créé un espace coworking en mairie. Lien : <https://www.paris-normandie.fr/id174038/article/2021-03-16/preaux-la-commune-cree-un-espace-coworking-en-mairie>

Espace de coworking à Chamblay. Lien : <https://www.lagazettedescommunes.com/803627/le-coworking-un-atout-pour-linterco-et-les-salaries/>

## Projet n°20 : Bus : pistes d'amélioration de l'offre de transport en commun

**Détails du projet :** Ce projet propose 10 pistes d'amélioration :

- 1-Adapter l'offre à la demande en augmentant la fréquence de passage des bus aux heures de pointe.
- 2-Respect des horaires : horaires réguliers et fiables, prix abordables, abonnement à prix dégressifs.
- 3-Offrir des bus gratuits ou aux tarifs réduits au départ de logements de types sociaux.
- 4-Mettre à jour l'application Tere Tahiti pour en assurer la compatibilité avec les téléphones les plus récents et assurer la géolocalisation des bus.
- 5-Augmenter le nombre de bus sur les itinéraires à forte densité comme Papara – Papeete et Mahina – Papeete.
- 6-Mettre en place une étude pour comprendre les raisons expliquant le manque d'engouement pour les bus.
- 7-Diversifier l'offre en mettant à disposition des bus adaptés (taille des bus à varier).
- 8-Rendre les bus plus attractifs par des campagnes de communication.
- 9-Mettre en place des lignes intermédiaires pour les déplacements infracommunaux.
- 10-Mettre en place plus de bus aménagés pour les PMR.

NB : Mise en place effective des pistes d'amélioration tributaire de leurs faisabilités techniques et économiques, du contexte sociétal et des orientations de la puissance publique. Pistes d'amélioration qui risqueraient de ne pas être mises en œuvre dans leur intégralité.

*Localisation : Tahiti*

Images de référence :



## Projet n°21 : Réglementer les horaires de circulation des poids lourds

**Détails du projet :** Ce projet propose d'interdire la circulation des camions et poids lourds en ville pendant les heures de pointe en début et en fin de journée (horaires précis à définir) pour diminuer les bouchons. En plus, ces grands véhicules encombrants transportent parfois des substances potentiellement dangereuses.

*Localisation : Tahiti*